



# PREVISION SAISONNIERE DES PRECIPITATIONS ET DES ANOMALIES DES TEMPERATURES MOYENNES POUR Janvier-Février-Mars 2026



## RESUME

La période de janvier-février-mars (JFM), constitue la saison sèche sur toute l'étendue du territoire national.

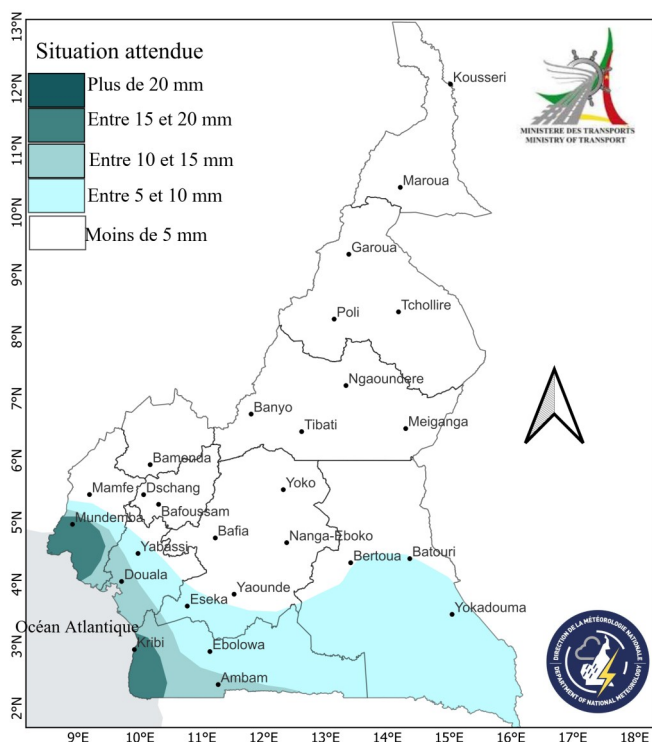
La Température de Surface de la Mer (TSM) sur les bassins océaniques globaux, son évolution passée, actuelle et future, les prévisions des grands centres mondiaux, les sorties des modèles statistiques et dynamiques ainsi que les connaissances des experts sur les caractéristiques du climat constituent la base de la prévision saisonnière des précipitations. Les indices de TSM indiquent un passage de La Nina faible à neutre depuis le mois de novembre 2025 dans le Pacifique, un refroidissement dans l'Atlantique Nord et Sud et un dipôle négatif (réchauffement à l'ouest) dans l'Océan Indien. A l'issue des analyses, les prévisions ci-après sont établies pour les paramètres de précipitation et de température de la saison JFM 2026.

Il est prévu : une pluviométrie **normale à excédentaire** au long de la Côte, **normale** au Nord-Ouest, Sud-Ouest, à l'Ouest, dans le Littoral, une petite partie de l'Est et dans la majeure partie des régions du Centre et du Sud, **normale à déficitaire** dans la majeure partie de l'Est; et la **saison sèche** dans le septentrion et au nord des régions de l'Est et du Centre. Les températures persisteront au-dessus de la normale sur presque tout le territoire, excepté à l'Extrême-Nord et le long de la Côte avec des températures normales.

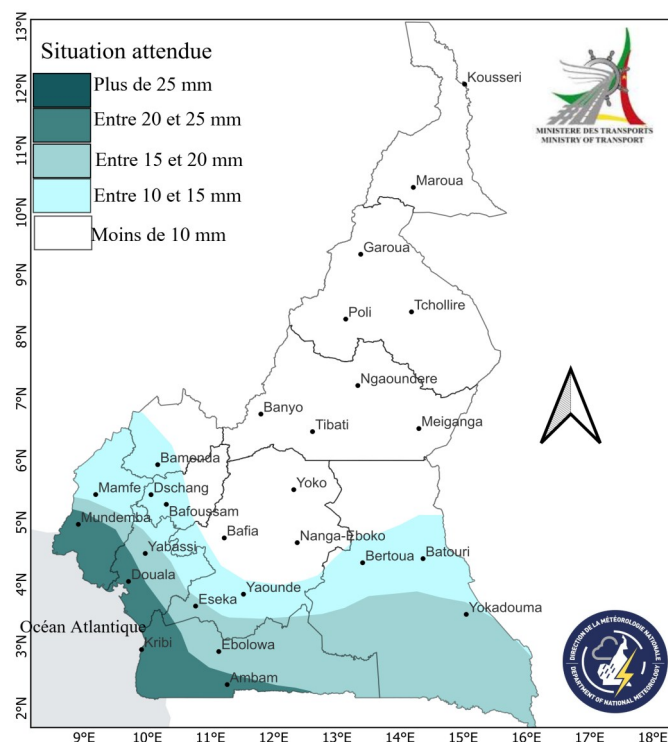
Par ailleurs, des variations locales d'un mois à l'autre pourraient survenir au fur et à mesure de l'avancement de la saison JFM. Il est probable d'enregistrer des événements pluviométriques épisodiques dans les zones à probabilité sèche. La prise en compte de ces informations pourra être bénéfique dans les domaines tributaires du temps et du climat afin d'identifier et d'évaluer les potentiels impacts, puis planifier et mettre en œuvre les actions de préparation et de réponse adéquates.

La Direction de la Météorologie Nationale en collaboration avec ses partenaires veilleront et fourniront des mises à jour régulières de la prévision détaillée. Il est recommandé aux utilisateurs de contacter la Direction de la Météorologie Nationale pour l'interprétation de cette prévision afin d'obtenir des orientations et informations supplémentaires ([dmn@meteocameroon.gov.cm](mailto:dmn@meteocameroon.gov.cm) et [scbd.dmn@meteorcameroon.gov.cm](mailto:scbd.dmn@meteorcameroon.gov.cm))

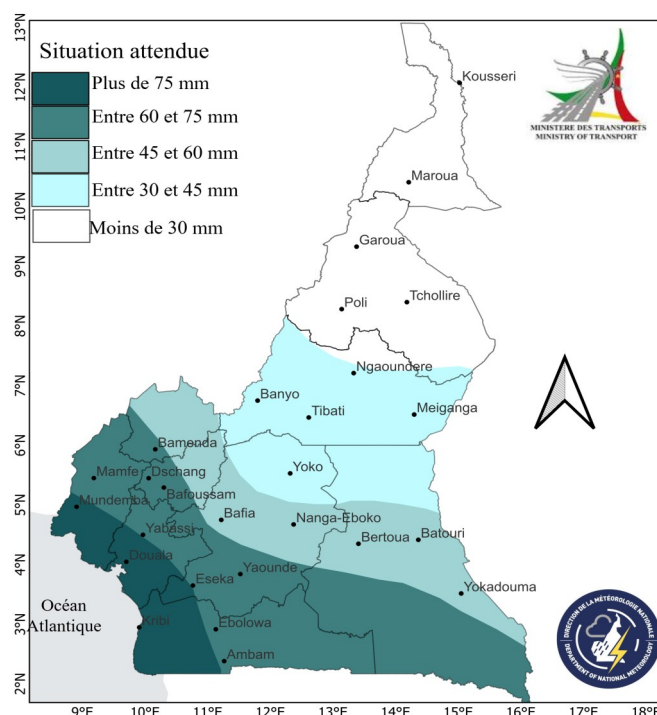
## 1- PREVISIONS MENSUELLES DES PRECIPITATIONS



**Fig.1:** Prévision des pluies du mois de Janvier 2026



**Fig.2:** Prévision des pluies du mois de Février 2026



**Fig. 3:** Prévision des pluies du mois de Mars 2026

Pour ces trois prochains mois, les cumuls de pluies les plus importants sont attendus sur la bande côtière, au-dessus **120 mm**. La saison sèche est effective, toutefois, une progression des cumuls des valeurs faibles (janvier et février) vers des valeurs élevées (Mars) est attendue.



2- TENDANCES DES PRECIPITATIONS

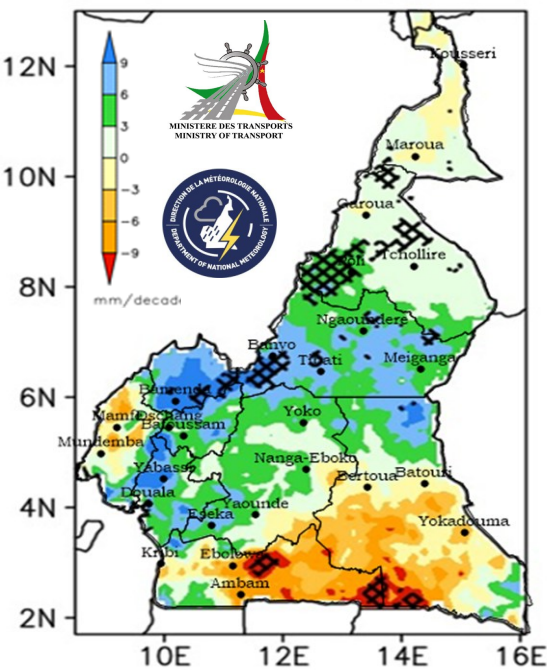


Fig.4: Carte de tendance des précipitations pour la saison JFM pour la période (1991-2020)

Au cours de la saison Janvier-Février-Mars, on observe sur les trente dernières années (1991-2020), une **tendance à la hausse** des précipitations de façon significative sur une infime partie des régions du Nord, de l’Adamaoua et du Nord-Ouest. Tandis que, au Sud-Ouest, au Sud, l’Est on observe une **tendance à la baisse** et de façon **significative** par endroit dans la région du Sud.

3- PREVISIONS DES PRECIPITATIONS

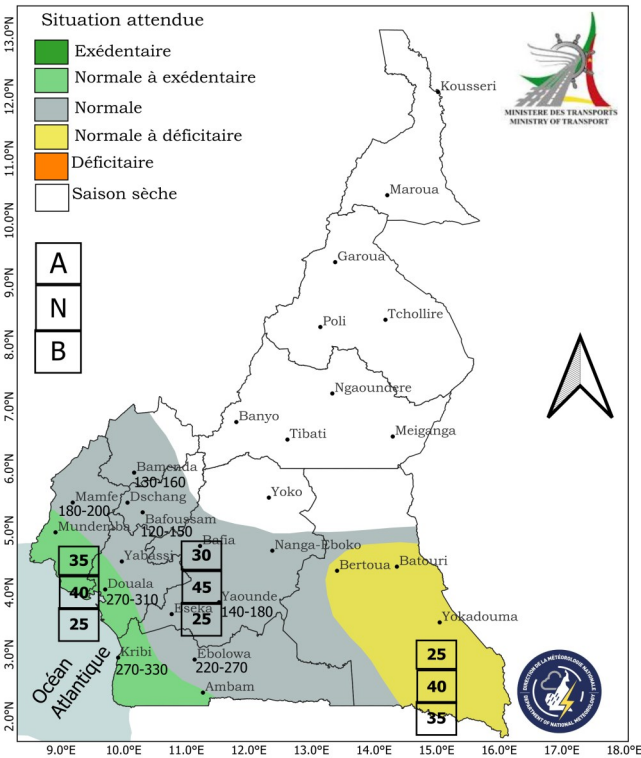
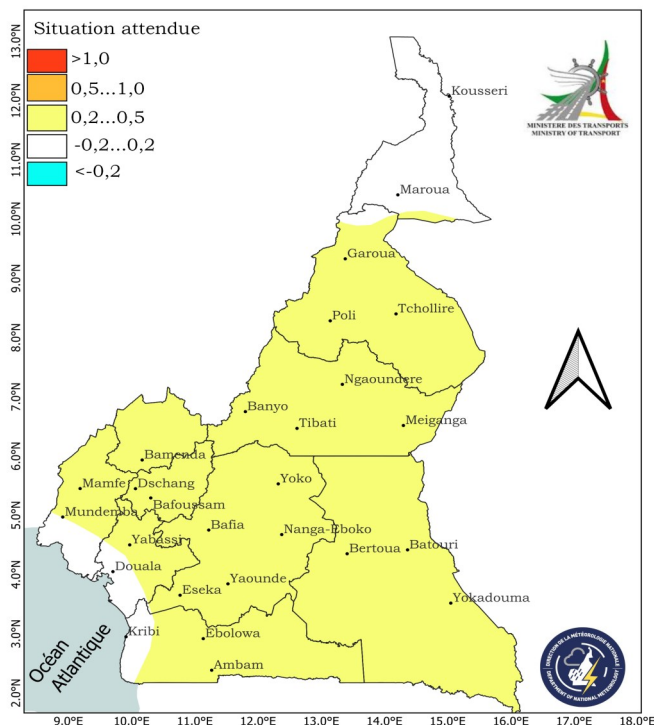


Fig.5: Carte de prévision saisonnière des précipitations pour la saison Janvier-Février-Mars 2026:  
Émis: 30 Décembre 2025

- Il est prévu :
- ⇒ une pluviométrie **normale à excédentaire** sur la Côte. Les cumuls saisonniers se situeront entre 110 et 125% de la normale.
  - ⇒ une pluviométrie **normale** au Nord-Ouest, Sud-Ouest, à l’Ouest, dans le Littoral, une petite partie de l’Est et dans la majeure partie des régions du Centre et du Sud. Les cumuls saisonniers se situeront entre 90 et 110% de la normale.
  - ⇒ une pluviométrie **normale à déficitaire** dans la majeure partie de l’Est. Les cumuls saisonniers se situeront entre 75 et 90% de la normale.
  - ⇒ La **saison sèche** dans le septentrion et la partie nord des régions de l’Est et du Centre.

**NB:** Les chiffres dans les boites correspondent aux probabilités en pourcentage (%) pour que le cumul de précipitations durant la saison soit respectivement au dessus de la normale, normale et en dessous de la normale. Les chiffres proche de certaines stations correspondent aux intervalles des cumuls attendus durant la saison.

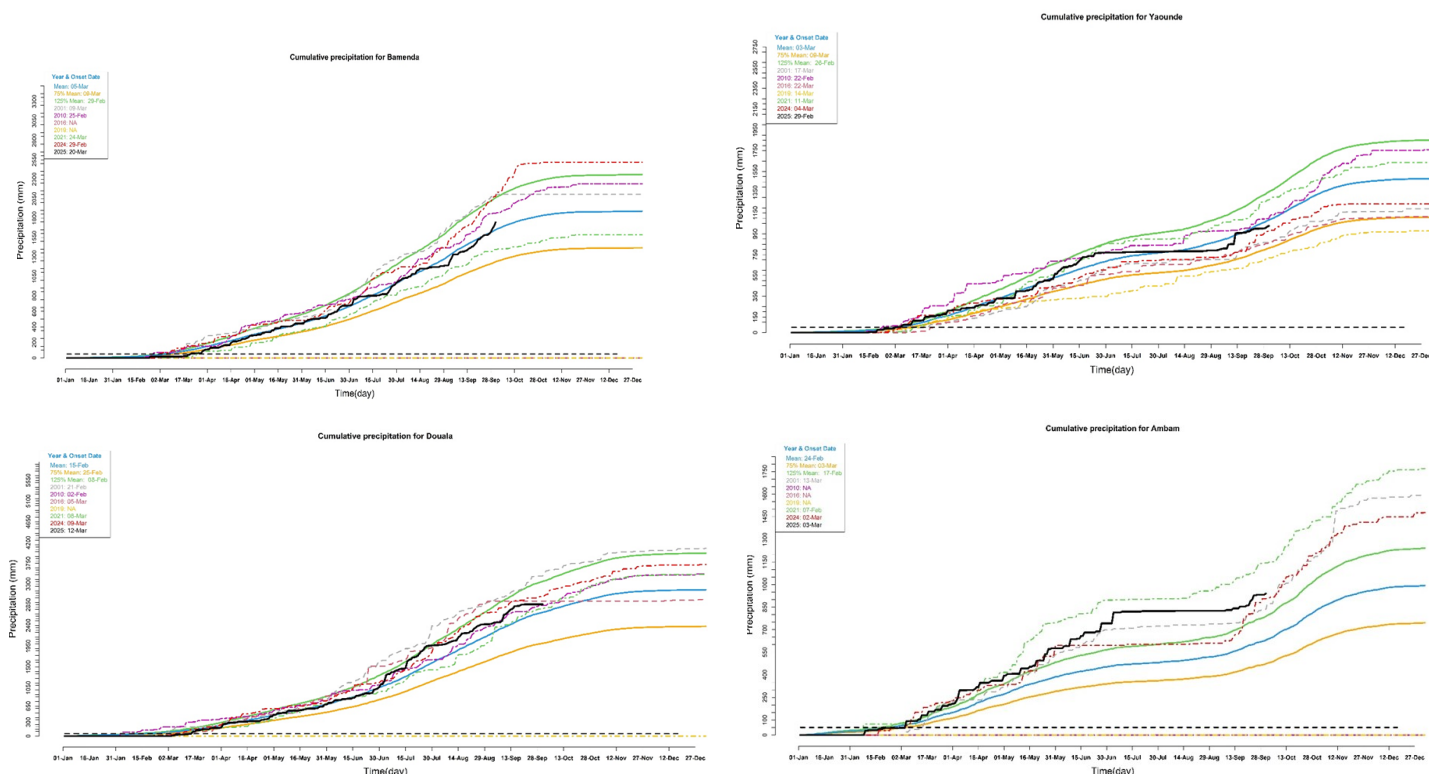
## 4- PREVISIONS DES ANOMALIES DE TEMPERATURES



**Fig.6:** Prévision saisonnière des anomalies de températures moyennes pour JFM 2026: Émis: 30 Décembre 2025

Au cours de la saison Janvier-Février-Mars, il est attendu des températures moyennes supérieures à la normale sur presque tout l'étendu du pays. Néanmoins, dans l'Extrême-Nord et sur la Côte, les températures attendues seront dans la normale.

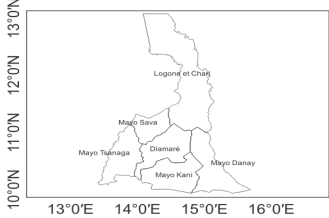
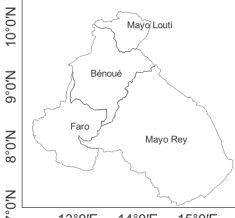
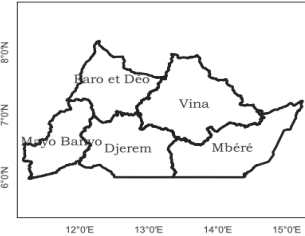

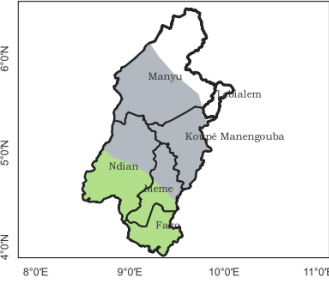
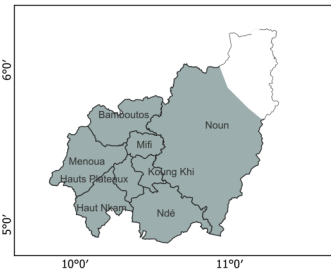

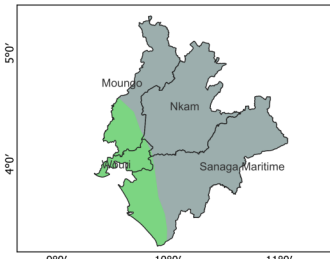
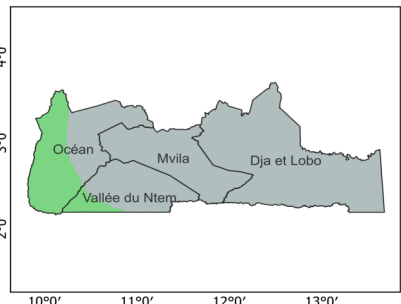
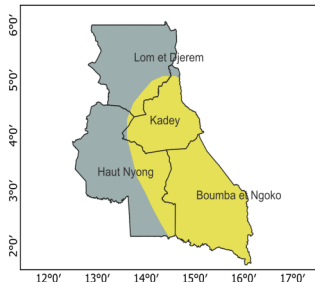
## 5. SUIVI DE LA SAISON DES PLUIES



**Fig.7:** Cumuls pluviométriques de certaines stations comparés à la normale climatologique 1981-2010

La situation pluviométrique montre dans les localités de Bamenda (Nord-Ouest), Yaoundé (Centre) et Douala (Littoral), une **situation normale**. La localité d'**Ambam (Sud)** observe une **situation normal à excédentaire**.

# PERSPECTIVES PAR REGIONS

EXTREME-NORD		NORD	
	Saison sèche		Saison sèche
ADAMAOUA		NORD-OUEST	
	Saison sèche		Situation normale
SUD-OUEST		OUEST	
	Situation normale à excédentaire		Situation normale
CENTRE		LITTORAL	
	Situation normale		Situation normale à excédentaire
SUD		EST	
	Situation normale à excédentaire		Situation normale à déficitaire

## CONSEILS ET RECOMMANDATIONS

PLUVIOMETRIE PREVUES	ZONE / REGION	ALEAS CLIMATIQUES PREVUS	IMPACTS POTENTIELS	CONSEILS ET MESURES
<b>Normale à excédentaire</b>	le long de la Côte.	Des pluies sporadiques parfois accompagnées des vents.	-Éclosion des plantes; - risque des maladies hydriques;	-pratiquer de nouvelles techniques agricoles, notamment l'irrigation; -utiliser les variétés de semences nécessitant peu d'eau; - boire de l'eau potable.
<b>Normale</b>	Nord-Ouest, Sud-Ouest, Ouest, Littoral, une petite partie de l'Est, majeure partie des régions du Centre et du Sud	-Pluies irrégulières, parfois inexistantes -Températures au-dessus de la normale.	- Baisse de ressources en eau et de la production agricole; -risque des cas de maladies hydriques, respiratoires et oculaires; - Risque d'attaques des insectes aux plantes .	-vigilance pour les maladies liées à l'eau et vecteurs; - Utiliser les semences nécessitant peu d'eau; - Stocker les médicaments pour les maladies respiratoires; - boire de l'eau potable; - Porter un cache nez.
<b>Normale à déficitaire</b>	Est	- Pluies irrégulières et parfois rares; -Températures au-dessus de la normale.	- Risque d'attaques des insectes aux plantes; - Risque des cas de maladies hydriques, respiratoires et oculaires; - Baisse de ressources en eau;	- Pratique de nouvelles techniques agricole (irrigation); - Rationaliser l'utilisation des ressources en eau et énergie électrique; - Boire beaucoup d'eau potable;
<b>Saison sèche</b>	Septentrion, Partie nord de l'Est et du Centre	-Pluies inexistantes - Températures élevées -vents accompagnés d'aérosols dans l'atmosphère	- Risque d'attaques des insectes aux plantes; -Risque des cas de maladies hydriques, respiratoires et oculaires; - Baisse de ressources en eau; -Diminution des rendements des cultures, - Stress hydrique.	-Stocker les médicaments pour les maladies respiratoires; - Porter un cache nez - pratique de nouvelles techniques agricole (irrigation); - rationaliser l'utilisation des ressources en eau et énergie électrique; -boire de l'eau potable.

### POUR AMPLES INFORMATIONS CONTACTEZ:

LA DIRECTION DE LA METEOROLOGIE NATIONALE/MINISTERE DES TRANSPORTS

+237222220330/+237674052254

Facebook: Météorologie Nationale Cameroun  Twitter: @DMN\_CMRT  Email: scbd.dmn@meteorcameroon.gov.cm 